

**TEB PORTFÖY TEB GRUBU DEĞİŞKEN
ÖZEL FON**

**31 ARALIK 2020 TARİHİ İTİBARIYLA
YATIRIM PERFORMANSI KONUSUNDA
KAMUYA AÇIKLANAN BİLGİLERE
İLİŞKİN RAPOR**

TEB PORTFÖY TEB GRUBU DEĞİŞKEN ÖZEL FON

TEB Portföy TEB Grubu Değişken Özel Fon'unun ("Fon") 1 Ocak – 31 Aralık 2020 dönemine ait ekteki performans sunuş raporunu Sermaye Piyasası Kurulu'nun VII-128.5 sayılı "Bireysel Portföylerin ve Kolektif Yatırım Kuruluşlarının Performans Sunumuna, Performansa Dayalı Ücretlendirilmesine ve Kolektif Yatırım Kuruluşlarını Notlandırma ve Sıralama Faaliyetlerine İlişkin Esaslar Hakkında Tebliğ'inde ("Tebliğ") yer alan performans sunuş standartlarına ilişkin düzenlemeleri çerçevesinde incelemiş bulunuyoruz.

İncelememiz sadece yukarıda belirtilen döneme ait performans sunuşunu kapsamaktadır. Bunun dışında kalan dönemler için inceleme yapılmamış ve görüş oluşturulmamıştır.

Görüşümüze göre Fon'un 1 Ocak – 31 Aralık 2020 dönemine ait performans sunum raporu TEB Portföy TEB Grubu Değişken Özel Fon'unun performansını ilgili Tebliğ'de belirtilen performans sunum standartlarına ilişkin düzenlemelere uygun olarak doğru biçimde yansıtmaktadır.

Fon'un 31 Aralık 2020 tarihi itibarıyla kamuya açıklanmak üzere ayrıca hazırlanacak yıllık finansal tabloları üzerindeki bağımsız denetim çalışmalarımız henüz tamamlanmamış olup; söz konusu finansal tablolara ilişkin bağımsız denetim çalışmalarımızın tamamlanmasını müteakiben ilgili bağımsız denetim raporumuz ayrıca tanzim edilecektir.

DRT BAĞIMSIZ DENETİM VE SERBEST MUHASEBECİ MALİ MÜŞAVİRLİK A.Ş.
Member of **DELOITTE TOUCHE TOHMATSU LIMITED**



Zere Gaye Şentürk, SMMM
Sorumlu Denetçi

İstanbul, 29 Ocak 2021

TEB PORTFÖY TEB GRUBU DEĞİŞKEN ÖZEL FON'NA AİT PERFORMANS SUNUM RAPORU

A. TANITICI BİLGİLER

PORTFÖYE BAKIŞ
Halka Arz Tarihi : 12.09.2007

YATIRIM VE YÖNETİME İLİŞKİN BİLGİLER

31.12.2020 tarihi itibarıyla	
Fon Toplam Değeri	4.739.566
Birim Pay Değeri (TRL)	0,047482
Yatırımcı Sayısı	5
Tedavül Oranı (%)	2,00%

Fon'un Yatırım Amacı	Portföy Yöneticileri
Farklı yatırım araçlarına dengeli yatırım yaparak ve yatırım araçlarını çeşitlendirerek ve diğer para ve sermaye piyasası araçları ve bu araçlara ve finansal endekslere dayalı, yurt içi ve yurt dışı türev araçlara (swap, vadeli işlem ve opsiyon sözleşmeleri) yatırım yaparak, bu varlık sınıfları arasındaki getiri farklarından faydalanma amacını taşır. Bu amaca ulaşabilmek için, fon portföyündeki varlıkların dağılımını aktif olarak değiştirir.Yabancı yatırım araçları portföye dahil edilebilir. Ancak fon portföyüne dahil edilen yabancı para ve sermaye piyasası araçları fon toplam değerinin %50 si ve fazlası olamaz. Fon portföyüne dahil edilen yerli ve yabancı ihraççıların döviz cinsinden ihraç edilmiş para ve sermaye piyasası araçları fon portföy değerinin devamlı olarak %80'i ve fazlası olamaz.	Tansel Kutlu YILMAZ Emre KARAKURUM
En Az Alınabilir Pay Adedi : 1 Adet	

Portföy Dağılımı	
Ters Repo	64,99%
Takasbank Para Piyasası İşlemleri	9,75%
Teminat	8,77%
Borçlanma Araçları	8,44%
- Finansman Bonusu	8,44%
Yatırım Fonu Katılma Payları	5,28%
Ortaklık Payları	2,77%
- Perakende	1,63%
- Holding	1,14%
Toplam	100,00%

Yatırım Stratejisi

Fon, portföy sınırlamaları itibarıyla Tebliğ'de belirtilen türlerden herhangi birine girmeyen değişken bir fondur. Bu kapsamda Fon, paylar, kamu ve özel sektör borçlanma araçları, repo – ters repo, altın ve benzeri kıymetli madenlere ve diğer para ve sermaye piyasası araçları ve bu araçlara ve finansal endekslere dayalı, yurt içi ve yurt dışı türev araçlara (swap, vadeli işlem ve opsiyon sözleşmeleri) yatırım yaparak, bu varlık sınıfları arasındaki getiri farklarından faydalanma amacını taşır. Bu amaca ulaşabilmek için, fon portföyündeki varlıkların dağılımını aktif olarak değiştirir.Yabancı yatırım araçları portföye dahil edilebilir. Ancak fon portföyüne dahil edilen yabancı para ve sermaye piyasası araçları fon toplam değerinin %50 si ve fazlası olamaz. Fon portföyüne dahil edilen yerli ve yabancı ihraççıların döviz cinsinden ihraç edilmiş para ve sermaye piyasası araçları fon portföy değerinin devamlı olarak %80'i ve fazlası olamaz.

Yatırım Riskleri

Fon yönetiminde temel olarak aşağıdaki riskler taşınmaktadır. Diğer risklere ilişkin detaylı bilgilere ise izahnameden ulaşılabilir.

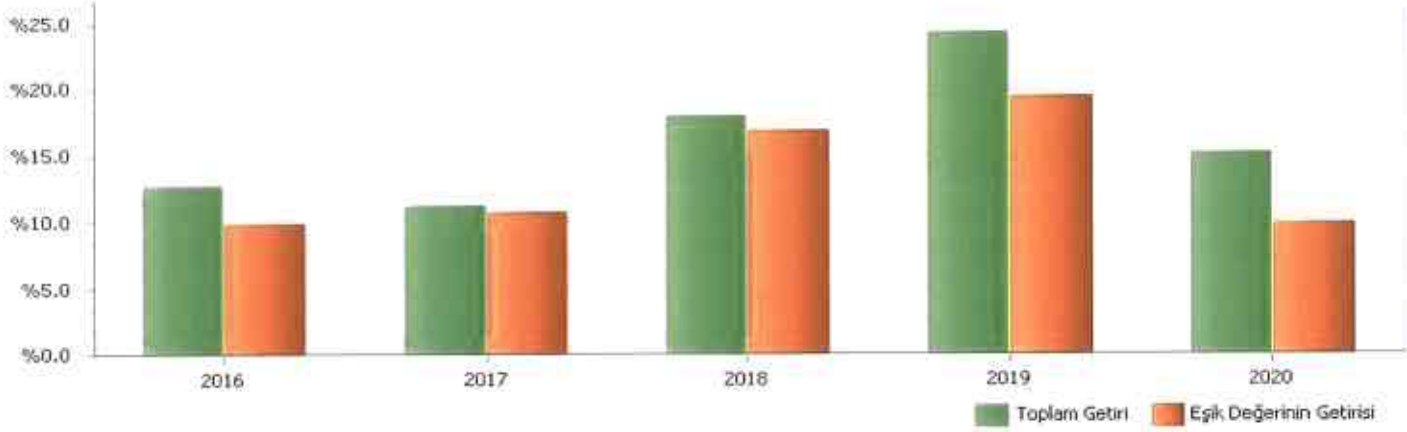
Piyasa Riski: Piyasalardaki fiyat, kur ve oran değişimlerin, pozisyonları olumsuz etkileme potansiyelidir.**Karşı Taraf Riski:** Finansal işlemlerde karşı tarafın yükümlüklerini yerine getirememesi durumudur.**Likidite Riski:** Finansal varlıkların istenildiği anda piyasa fiyatından nakde dönüştürülebilmesi halinde ortaya çıkan zarar olasılığıdır.**Operasyonel Risk:** Operasyonel süreçlerindeki aksamlar sonucunda zarar oluşması olasılığını ifade eder.**Yoğunlaşma Riski:** Belli bir varlığa ve/veya vadeye yoğun yatırım yapılması sonucu fonun bu varlığın ve vadenin içerdiği risklere maruz kalmasıdır.**Korelasyon Riski:** Farklı finansal varlıkların piyasa koşulları altında belirli bir zaman dilimi içerisinde aynı anda değer kazanması ya da kaybetmesine paralel olarak, birbirleri ile olan pozitif veya negatif yönlü ilişkileri nedeniyle doğabilecek zarar ihtimalini ifade eder.**Kredi Riski:** Fon portföyünde yer alan bir borçlanma aracının ihraççısının temerrüde düşmesi ya da kredi notunun düşürülmesi nedeniyle maruz kalınabilecek riski ifade eder.**Yasal Risk:** Mevzuatta ve düzenleyici otoritelerin düzenlemelerinde meydana gelebilecek değişikliklerden olumsuz etkilenme riskidir.**Kaldıraç Yaratan İşlem Riski:** Kaldıraç yaratan işlemlerde bulunulması halinde, başlangıç yatırım ile başlangıç yatırımının üzerinde pozisyon alınması sebebi ile başlangıç yatırımından daha yüksek zarar edebilme olasılığını ifade eder.**Yapılandırılmış Yatırım Araçları Riskleri:** Söz konusu araçların dayanak varlıkları üzerinde oluşturulan stratejilerinin getirisinin ilgili dönemde negatif olması halinde, vade sonunda hiçbir gelir elde edilememesi veya başlangıç değerinin altına düşülmesi riskini ifade eder. Bu araçlarda ayrıca karşı taraf riski de mevcuttur.

B. PERFORMANS BİLGİSİ

PERFORMANS BİLGİSİ							
YILLAR	Toplam Getiri (%)	Eşik Değer Getirisi (%)	Enflasyon Oranı (%) (TÜFE) (*)	Portföyün Zaman İçinde Standart Sapması (%) (**)	Eşik Değerin Standart Sapması (%) (**)	Bilgi Rasyosu	Sunuma Dahil Dönem Sonu Portföyün Toplam Değeri / Net Aktif Değeri
2016	12,586%	9,789%	8,533%	0,112%	0,0228%	0,0903	2.888.364,07
2017	11,159%	10,631%	11,920%	0,188%	0,0252%	0,0111	3.207.881,44
2018	17,969%	16,794%	20,302%	0,592%	0,0439%	0,0096	3.775.468,96
2019	24,314%	19,453%	11,836%	0,238%	0,0477%	0,0686	4.691.787,51
2020	15,094%	9,766%	14,599%	0,143%	0,0243%	0,1325	4.739.565,69

(*) Enflasyon oranı TÜİK tarafından açıklanan 12 aylık TÜFE'nin dönemsel oranıdır.

(**) Portföyün ve eşik değerinin standart sapması dönemdeki günlük getiriler üzerinden hesaplanmıştır.

PERFORMANS GRAFİĞİ

GEÇMİŞ GETİRİLER GELECEK DÖNEM PERFORMANSI İÇİN BİR GÖSTERGE SAYILMAZ.

C. DİPNOTLAR

1) 1999 yılında kurulan TEB Portföy Yönetimi A.Ş., Türk Ekonomi Bankası A.Ş.'nin iştiraki olarak faaliyetlerini sürdürmekte olup, Yatırım Fonları Yönetimi, Emeklilik Fonları Yönetimi, Özel Portföy Yönetimi ve Yatırım Danışmanlığı alanlarında faaliyet göstermektedir. TEB Portföy Yönetimi'nin kuruluş temel amacı, bireysel ve kurumsal yatırımcıların risk profiline uygun finansal enstrümanların dağılımının belirlenerek portföylerinin yönetilmesini ve bu çerçevede optimum faydanın sağlanmasını gerçekleştirmektir.

2) Fon Portföyü'nün yatırım amacı, yatırım riskleri ve stratejisi "Tanıtıcı Bilgiler" bölümünde belirtilmiştir.

3) Fon 01.01.2020 - 31.12.2020 döneminde net %15.09 oranında getiri sağlarken, eşik değerinin getirisi aynı dönemde %9.77 olmuştur. Sonuç olarak Fon'un nispi getirisi %5.33 olarak gerçekleşmiştir.

Toplam Getiri : Fonun ilgili dönemdeki birim pay değerindeki yüzdesel getiriyi ifade etmektedir.

Eşik Değerinin Getirisi : Fonun eşik değerinin ilgili dönem içerisinde belirtilen varlık dağılımları ile ağırlıklandırılarak hesaplanmış olan yüzdesel getirisini ifade etmektedir.

Nispi Getiri : Performans sonu dönemi itibarıyla hesaplanan portföy getiri oranı ile karşılaştırma ölçütünün getiri oranı arasındaki farkı ifade etmektedir.

4) Yönetim ücretleri, vergi, saklama ücretleri ve diğer faaliyet giderlerinin günlük brüt portföy değerine oranının ağırlıklı ortalaması aşağıdaki gibidir.

01.01.2020 - 31.12.2020 döneminde :	Portföy Değerine Oranı (%)	TL Tutar
Fon Yönetim Ücreti	0,000277%	4.952,04
Denetim Ücreti Giderleri	0,000502%	8.993,92
Saklama Ücreti Giderleri	0,001728%	30.923,46
Aracılık Komisyonu Giderleri	0,001184%	21.186,73
Kurul Kayıt Ücreti	0,000055%	978,17
Diğer Faaliyet Giderleri	0,001046%	18.715,64
Toplam Faaliyet Giderleri		85.749,96
Ortalama Fon Portföy Değeri		4.890.410,64
Toplam Faaliyet Giderleri / Ortalama Fon Portföy Değeri		1,753431%

5) Performans sunum döneminde Fon'a ilişkin yatırım stratejisi değişikliği yapılmamıştır.

Kıstas Dönemi	Kıstas Bilgisi
12.11.2015-01.01.2019	%100 BIST-KYD 1 Aylık Gösterge Mevduat TL
02.01.2019-01.01.2020	%100 BIST-KYD 1 Aylık Mevduat (TL) Endeksi (31/12/2018)
02.01.2020-03.01.2021	%100 BIST-KYD 1 Aylık Mevduat (TL) Endeksi (31/12/2019)

6) Yatırım fonlarının portföy işletmesinden doğan kazançları kurumlar vergisi ve stopajdan muaftır.