

**TEB PORTFÖY YÖNETİMİ A.Ş. ÖZEL
SEKTÖR BORÇLANMA ARAÇLARI
FONU**

**31 ARALIK 2019 TARİHİ İTİBARIYLA
YATIRIM PERFORMANSI KONUSUNDA
KAMUYA AÇIKLANAN BİLGİLERE
İLİŞKİN RAPOR**

TEB PORTFÖY YÖNETİMİ A.Ş. ÖZEL SEKTÖR BORÇLANMA ARAÇLARI FONU

TEB Portföy Yönetimi A.Ş. Özel Sektör Borçlanma Araçları Fonu'nun ("Fon") 1 Ocak – 31 Aralık 2019 dönemine ait ekteki performans sunuş raporunu Sermaye Piyasası Kurulu'nun VII-128.5 sayılı "Bireysel Portföylerin ve Kolektif Yatırım Kuruluşlarının Performans Sunumuna, Performansa Dayalı Ücretlendirilmesine ve Kolektif Yatırım Kuruluşlarını Notlandırma ve Sıralama Faaliyetlerine İlişkin Esaslar Hakkında Tebliğ"inde ("Tebliğ") yer alan performans sunuş standartlarına ilişkin düzenlemeleri çerçevesinde incelemiş bulunuyoruz.

İncelememiz sadece yukarıda belirtilen döneme ait performans sunuşunu kapsamaktadır. Bunun dışında kalan dönemler için inceleme yapılmamış ve görüş oluşturulmamıştır.

Görüşümüze göre Fon'un 1 Ocak – 31 Aralık 2019 dönemine ait performans sunum raporu TEB Portföy Yönetimi A.Ş. Özel Sektör Borçlanma Araçları Fonu'nun performansını ilgili Tebliğ'de belirtilen performans sunum standartlarına ilişkin düzenlemelere uygun olarak doğru biçimde yansıtmaktadır.

Fon'un 31 Aralık 2019 tarihi itibarıyla kamuya açıklanmak üzere ayrıca hazırlanacak yıllık finansal tabloları üzerindeki bağımsız denetim çalışmalarımız henüz tamamlanmamış olup; söz konusu finansal tablolara ilişkin bağımsız denetim çalışmalarımızın tamamlanmasını müteakiben ilgili bağımsız denetim raporumuz ayrıca tanzim edilecektir.

DRT BAĞIMSIZ DENETİM VE SERBEST MUHASEBECİ MALİ MÜŞAVİRLİK A.Ş.
Member of **DELOITTE TOUCHE TOHMATSU LIMITED**



Zere Gaye Şentürk, SMMM
Sorumlu Denetçi

İstanbul, 31 Ocak 2020

TEB PORTFÖY ÖZEL SEKTÖR BORÇLANMA ARAÇLARI FONU'NA AİT PERFORMANS SUNUM RAPORU**A. TANITICI BİLGİLER**

PORTFÖYE BAKIŞ
Halka Arz Tarihi : 27.06.1990

31.12.2019 tarihi itibarıyla	
Fon Toplam Değeri	226.005.964
Birim Pay Değeri (TRL)	166,875229
Yatırımcı Sayısı	1.215
Tedavül Oranı (%)	11,29%
Portföy Dağılımı	
Borçlanma Araçları	88,35%
- Özel Sektör Borçlanma Araçları	88,28%
- Devlet Tahvili / Hazine Bonosu	0,07%
Ters Repo	8,84%
Takasbank Para Piyasası İşlemleri	2,81%

YATIRIM VE YÖNETİME İLİŞKİN BİLGİLER

Fon'un Yatırım Amacı	Portföy Yöneticileri
Özel sektör borçlanma araçlarının ihraççıları, vade yapısı ve getiri oranı dikkate alınarak, kamu borçlanma araçları getirilerinin üzerinde bir getiri sağlanması hedeflenmektedir.	Özlem KARAGÖZ Çağrı ÖZEL
En Az Alınabilir Pay Adedi : 1 Adet	
Yatırım Stratejisi	
Fon toplam değerinin en az %80'i devamlı olarak yerli özel sektör borçlanma araçlarından oluşur. Yabancı para ve sermaye piyasası araçlarına yatırım yapılmayacaktır.	
Yatırım Riskleri	
Fon yönetiminde temel olarak aşağıdaki riskler taşınmaktadır. Diğer risklere ilişkin detaylı bilgilere ise izahnameden ulaşılabilir. Karşı Taraf Riski: Finansal işlemlerde karşı tarafın yükümlülüklerini yerine getirememesi durumudur. Likidite Riski: Finansal varlıkların istenildiği anda piyasa fiyatından nakde dönüştürülebilmesi halinde ortaya çıkan zarar olasılığıdır. Operasyonel Risk: Operasyonel süreçlerdeki aksamalar sonucunda zarar oluşması olasılığını ifade eder. Yoğunlaşma Riski: Belli bir varlığa ve/veya vadeye yoğun yatırım yapılması sonucu fonun bu varlığın ve vadenin içerdiği risklere maruz kalmasıdır. Korelasyon Riski: Farklı finansal varlıkların piyasa koşulları altında belirli bir zaman dilimi içerisinde aynı anda değer kazanması ya da kaybetmesine paralel olarak, birbirleri ile olan pozitif veya negatif yönlü ilişkileri nedeniyle doğabilecek zarar ihtimalini ifade eder. Kredi Riski: Fon portföyünde yer alan bir borçlanma aracının ihraççısının temerrüde düşmesi ya da kredi notunun düşürülmesi nedeniyle maruz kalınabilecek riski ifade eder. Yasal Risk: Mevzuatta ve düzenleyici otoritelerin düzenlemelerinde meydana gelebilecek değişikliklerden olumsuz etkilenme riskidir. Kaldıraç Yaratıcı İşlem Riski: Kaldıraç yaratan işlemlerde bulunulması halinde, başlangıç yatırımı ile başlangıç yatırımının üzerinde pozisyon alınması sebebi ile başlangıç yatırımından daha yüksek zarar edebilme olasılığını ifade eder. Yapılandırılmış Yatırım Araçları Riskleri: Söz konusu araçların dayanak varlıklar üzerinde oluşturulan stratejilerinin getirilerinin ilgili dönemde negatif olması halinde, vade sonunda hiçbir getir elde edilememesi veya başlangıç değerinin altına düşülmesi riskini ifade eder. Bu araçlarda ayrıca karşı taraf risk de mevcuttur. Falız oranı riski, Fon portföyüne dahil edilecek olan faize dayalı varlıkların (borçlanma aracı, ters repo vb) değerinde piyasalarda yaşanabilecek faiz oranları değişimleri nedeniyle oluşan riski ifade eder.	

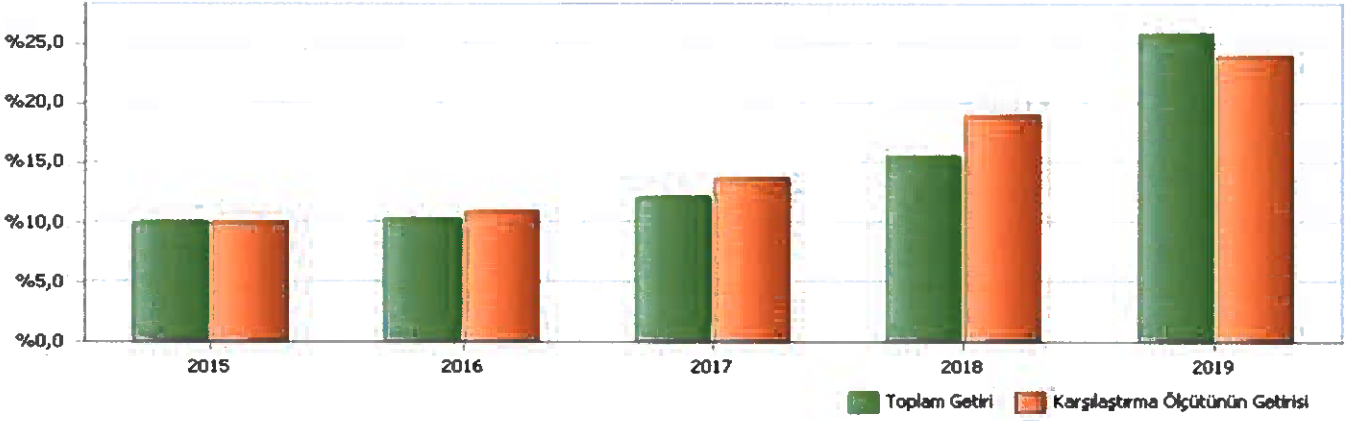
B. PERFORMANS BİLGİSİ

PERFORMANS BİLGİSİ							
YILLAR	Toplam Getiri (%)	Karşılaştırma Ölçütünün Getirisi (%)	Enflasyon Oranı (%) (TÜFE) (*)	Portföyün Zaman İçinde Standart Sapması (%) (**)	Karşılaştırma Ölçütünün Standart Sapması (%) (**)	Bilgi Rasyosu	Sunuma Dahil Dönem Sonu Portföyün Toplam Değeri / Net Aktif Değeri
2015	10,060%	9,984%	8,808%	0,027%	0,0289%	0,0070	234.948.599,75
2016	10,302%	10,897%	8,533%	0,027%	0,0278%	-0,0556	277.660.141,86
2017	12,166%	13,654%	11,920%	0,032%	0,0271%	-0,1233	383.608.360,70
2018	15,473%	18,946%	20,302%	0,118%	0,0525%	-0,0959	131.626.408,03
2019	25,842%	24,011%	11,836%	0,142%	0,0599%	0,0397	226.005.964,46

(*) Enflasyon oranı TÜİK tarafından açıklanan 12 aylık TÜFE'nin dönemsel oranıdır.

(**) Portföyün ve karşılaştırma ölçütünün standart sapması dönemdeki günlük getiriler üzerinden hesaplanmıştır.

PERFORMANS GRAFİĞİ



GEÇMİŞ GETİRİLER GELECEK DÖNEM PERFORMANSI İÇİN BİR GÖSTERGE SAYILMAZ.

C. DİPNOTLAR

1) 1999 yılında kurulan TEB Portföy Yönetimi A.Ş., Türk Ekonomi Bankası A.Ş.'nin iştiraki olarak faaliyetlerini sürdürmekte olup, Yatırım Fonları Yönetimi, Emeklilik Fonları Yönetimi, Özel Portföy Yönetimi ve Yatırım Danışmanlığı alanlarında faaliyet göstermektedir. TEB Portföy Yönetimi'nin kuruluş temel amacı, bireysel ve kurumsal yatırımcıların risk profiline uygun finansal enstrümanların dağılımını belirleyerek portföylerinin yönetilmesini ve bu çerçevede optimum faydaların sağlanmasını gerçekleştirmektir.

2) Fon Portföyü'nün yatırım amacı, yatırım riskleri ve stratejisi "Tanıtıcı Bilgiler" bölümünde belirtilmiştir.

3) Fon 1.01.2019 - 31.12.2019 döneminde net %25,84 oranında getiri sağlarken, karşılaştırma ölçütünün getirisini aynı dönemde %24,01 olmuştur. Sonuç olarak Fon'un nispi getirisini %1,83 olarak gerçekleştirmiştir.

Toplam Getiri : Fonun ilgili dönemdeki birim pay değerindeki yüzdesel getiriyi ifade etmektedir.

Karşılaştırma Ölçütünün Getirisini : Fonun karşılaştırma ölçütünün ilgili dönem içerisinde belirlenen varlık dağılımını ile ağırlıklanarak hesaplanmış olan yüzdesel getirisini ifade etmektedir.

Nispi Getiri : Performans sonu dönemi itibarıyla hesaplanan portföy getiri oranı ile karşılaştırma ölçütünün getiri oranı arasındaki farkı ifade etmektedir.

4) Yönetim Ücretleri, vergi, saklama ücretleri ve diğer faaliyet giderlerinin günlük brüt portföy değerine oranının ağırlıklı ortalaması aşağıdaki gibidir.

1.01.2019 - 31.12.2019 döneminde :	Portföy Değerine Oranı (%)	TL Tutar
Fon Yönetim Ücreti	0,004790%	2.626.477,62
Denetim Ücreti Giderleri	0,000017%	9.108,22
Saklama Ücreti Giderleri	0,000179%	98.263,22
Araçlık Komisyonu Giderleri	0,000173%	94.950,14
Kurul Kayıt Ücreti	0,000058%	32.041,00
Diğer Faaliyet Giderleri	0,000055%	30.230,13
Toplam Faaliyet Giderleri	2.891.072,33	
Ortalama Fon Portföy Değeri	150.223.947,79	
Toplam Faaliyet Giderleri / Ortalama Fon Portföy Değeri	1,924508%	

5) Performans sunum döneminde Fon'a ilişkin yatırım stratejisi değişikliği yapılmamıştır.

Kıtas Dönemi	Kıtas Bilgisi
7.01.2014-22.01.2015	%5 BIST-KYD DİBS 365 Gün + %25 BIST-KYD Repo (Brüt) + %35 BIST-KYD ÖSBA Değişken + %35 BIST-KYD ÖSBA Sabit
23.01.2015-11.11.2015	%2 BIST-KYD 1 Aylık Gösterge Mevduat TL + %5 BIST-KYD DİBS 365 Gün + %23 BIST-KYD Repo (Brüt) + %35 BIST-KYD ÖSBA Değişken + %35 BIST-KYD ÖSBA Sabit
12.11.2015-...	%15 BIST-KYD Repo (Brüt) + %40 BIST-KYD ÖSBA Değişken + %45 BIST-KYD ÖSBA Sabit

6) Yatırım fonlarının portföy işletmesinden doğan kazançları kurumlar vergisi ve stopajdan muafir.