

**TEB PORTFÖY PY İKİNCİ DEĞİŞKEN ÖZEL FON
(Eski Adıyla “TEB PORTFÖY ÖPY YILDIZ BANKACILIK MÜŞTERİLERİ
DEĞİŞKEN ÖZEL FON”)**

**1 OCAK - 31 ARALIK 2017 DÖNEMİNE AİT
PERFORMANS SUNUŞ RAPORU VE
YATIRIM PERFORMANSI KONUSUNDA KAMUYA
AÇIKLANAN BİLGİLERE İLİŞKİN RAPOR**

TEB PORTFÖY PY İKİNCİ DEĞİŞKEN ÖZEL FON

YATIRIM PERFORMANSI KONUSUNDA KAMUYA AÇIKLANAN BİLGİLERE İLİŞKİN RAPOR

TEB Portföy PY İkinci Değişken Özel Fon'un ("Fon") (Eski adıyla "TEB Portföy ÖPY Yıldız Bankacılık Müşterileri Değişken Özel Fon") 1 Ocak - 31 Aralık 2017 dönemine ait ekteki performans sunuş raporunu Sermaye Piyasası Kurulu'nun VII - 128.5 sayılı Bireysel Portföylerin ve Kolektif Yatırım Kuruluşlarının Performans Sunumuna, Performansa Dayalı Ücretlendirilmesine ve Kolektif Yatırım Kuruluşlarını Notlandırma ve Sıralama Faaliyetlerine İlişkin Esaslar Hakkında Tebliğ'inde ("Tebliğ") yer alan performans sunuş standartlarına ilişkin düzenlemeleri çerçevesinde incelemiş bulunuyoruz.

İncelememiz sadece yukarıda belirtilen döneme ait performans sunuşunu kapsamaktadır. Bunun dışında kalan dönemler için inceleme yapılmamış ve görüş oluşturulmamıştır.

Görüşümüze göre 1 Ocak - 31 Aralık 2017 dönemine ait performans sunuş raporu Fon'un performansını Tebliğ'de belirtilen performans sunuş standartlarına ilişkin düzenlemelere uygun olarak doğru bir biçimde yansıtmaktadır.

PwC Bağımsız Denetim ve
Serbest Muhasebeci Mali Müşavirlik A.Ş.



Didem Demet Kaya, SMMM
Sorumlu Denetçi

İstanbul, 30 Ocak 2018

TEB PORTFÖY PY İKİNCİ DEĞİŞKEN ÖZEL FON
(Eski adıyla "TEB Portföy ÖPY Yıldız Bankacılık Müşterileri Değişken Özel Fon")

1 OCAK - 31 ARALIK 2017 DÖNEMİNE AİT PERFORMANS SUNUŞ RAPORU
(Tutarlar aksi belirtilmedikçe Türk Lirası ("TL") cinsinden ifade edilmiştir.)

A. TANITICI BİLGİLER

PORTFÖYE BAKIŞ
Halka Arz Tarihi : 08/11/2004

31/12/2017 tarihi itibarıyla	
Fon Toplam Değeri	13,758,391
Birim Pay Değeri (TRL)	0.035984
Yatırımcı Sayısı	22
Tedavül Oranı (%)	13.90%
Portföy Dağılımı	
Borçlanma Araçları	86.59%
- Özel Sektör Borçlanma Araçları	86.58%
- Devlet Tahvili / Hazine Bonosu	0.01%
Vadeli Mevduat	8.75%
Takasbank Para Piyasası İşlemleri	4.66%

YATIRIM VE YÖNETİME İLİŞKİN BİLGİLER

Fon'un Yatırım Amacı	Portföy Yöneticileri
TEB Portföy ÖPY Yıldız Bankacılık Müşterileri Değişken Özel Fon ("Fon") farklı yatırım araçlarına dengeli yatırım yaparak ve yatırım araçlarını çeşitlendirerek fon getirisini her dönemde istikrarlı ve tatmin edici bir seviyeye ulaştırmayı amaçlar.	Emre KARAKURUM Alen BEBİROĞLU
En Az Alınabilir Pay Adedi : 1 Adet	
Yatırım Stratejisi	
Fon portföyündeki varlıklar Sermaye Piyasası Kurulu'nun düzenlemelerine ve Fon'un bağlı bulunduğu şemsiye fon içtüzüğüne uygun olarak seçilir ve fon portföyü yönetici tarafından ilgili içtüzüğün 5. md. ve Sermaye Piyasası Kurulu'nun Yatırım Fonlarına İlişkin Esaslar Tebliği'ne (III-52.1) uygun olarak yönetilir. Fon portföyündeki varlıklar Sermaye Piyasası Kurulu'nun düzenlemelerine ve fon içtüzüğüne uygun olarak seçilir ve fon portföyü yönetici tarafından içtüzüğün 5. md. ve Sermaye Piyasası Kurulu'nun Seri:VII, No:10 sayılı Tebliği'nin 41. md. ne uygun olarak yönetilir. Fon, portföy sınırlamaları itibarıyla Tebliğ'de belirtilen türlerden herhangi birine girmeyen değişken bir fondur. Bu kapsamda Fon, paylar, kamu ve özel sektör borçlanma araçları, repo – ters repo, altın ve benzeri kıymetli madenlere ve diğer para ve sermaye piyasası araçları ve bu araçlara ve finansal endekslere dayalı, yurt içi ve yurt dışı türev araçlara (swap, vadeli işlem ve opsiyon sözleşmeleri) yatırım yaparak, bu varlık sınıfları arasındaki getiri farklarından faydalanma amacını taşır. Bu amaca ulaşabilmek için, fon portföyündeki varlıkların dağılımını aktif olarak değiştirir.	
Yatırım Riskleri	
Fon yönetiminde temel olarak aşağıdaki riskler taşınmaktadır. Diğer risklere ilişkin detaylı bilgilere ise izahnameden ulaşılabilir. Piyasa Riski: Piyasalardaki fiyat ve oran değişimlerin, pozisyonları olumsuz etkileme potansiyelidir. Karşı Taraf Riski: Finansal işlemlerde karşı tarafın yükümlülüklerini yerine getirememesi durumudur. Faiz Oranı Riski: Faiz oranlarındaki dalgalanmalar nedeniyle yönetilmekte olan portföylerin, pozisyonlarına bağlı olarak maruz kalabileceği zarar olasılığıdır. Enflasyon riski: Enflasyon nedeniyle yatırımcı tarafından arzulanmayan bir reel getiri oranının gerçekleşme olasılığıdır. Kur Riski: Gelecekte döviz kurlarındaki dalgalanmalar sebebiyle döviz veya dövize endeksli varlık veya yükümlülüklerde meydana gelebilecek değişikliklerden kaynaklanan zarar ihtimalidir. Hisse Senedi, Emtia Riski: Hisse senedi, emtia ve emtiaya dayalı türev finansal araçlardaki pozisyon durumuna bağlı olarak fiyatlarındaki dalgalanmalar nedeniyle maruz kalınan zarar ihtimalidir. Opsiyon Riski: Opsiyon parametrelerindeki dalgalanmalara bağlı olarak maruz kalınan zarar ihtimalidir. Likidite Riski: Finansal varlıkların istenildiği anda piyasa fiyatından nakde dönüştürülememesi halinde ortaya çıkan zarar olasılığıdır. Kredi Riski: İşlem yapılan karşı tarafın sözleşme gereklerine uymayarak, yükümlülüğünü kısmen ya da tamamen zamanında yerine getirmemesinden ya da getirememesinden dolayı karşılaşılabilecek zarar ihtimalidir. Strateji Riski: Makro ve mikro değişikliklerin iyi analiz edilememesi veya yorumlanamaması sonucunda ileride oluşabilecek fırsat veya tehditlerle uyumlu stratejik kararların neticesinde maruz kalınan zarar ihtimalidir. Operasyonel Risk: Finansal risklerin dışında kalan tüm riskleri ifade eder.	

TEB PORTFÖY PY İKİNCİ DEĞİŞKEN ÖZEL FON
(Eski adıyla "TEB Portföy ÖPY Yıldız Bankacılık Müşterileri Değişken Özel Fon")

1 OCAK - 31 ARALIK 2017 DÖNEMİNE AİT PERFORMANS SUNUŞ RAPORU
(Tutarlar aksi belirtilmedikçe Türk Lirası ("TL") cinsinden ifade edilmiştir.)

B. PERFORMANS BİLGİSİ

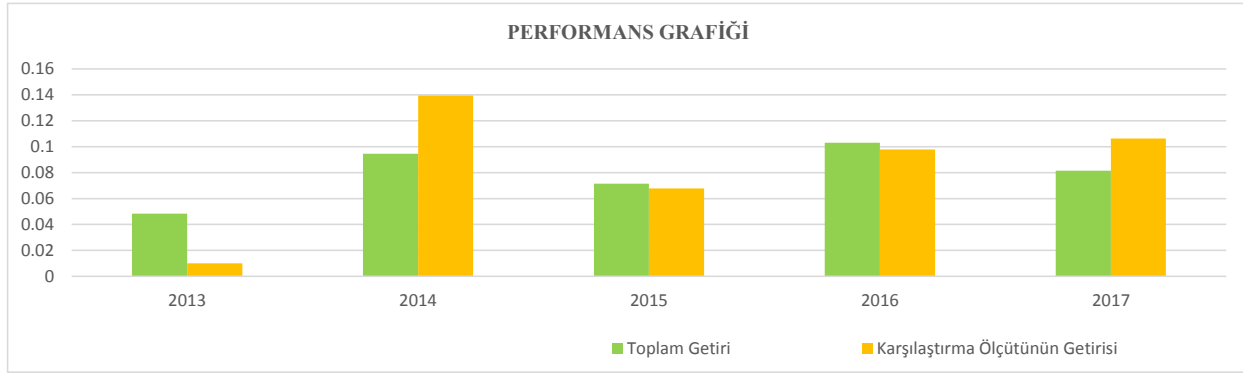
PERFORMANS BİLGİSİ							
YILLAR	Toplam Getiri (%)	Karşılaştırma Ölçütünün / Eşik Değerinin Getirisi (%)	Enflasyon Oranı (%) (TÜFE) (*)	Portföyün Zaman İçinde Standart Sapması (%) (**)	Karşılaştırma Ölçütünün / Eşik Değerinin Standart Sapması (%) (**)	Bilgi Rasyosu	Sunuma Dahil Dönem Sonu Portföyün Toplam Değeri / Net Aktif Değeri
1 Ocak-31 Aralık 2013***	4.838%	1.010%	7.400%	0.196%	0.5009%	0.0293	12,471,188
1 Ocak-31 Aralık 2014***	9.455%	13.955%	8.170%	0.105%	0.3212%	-0.0472	15,126,170
1 Ocak-31 Aralık 2015 ****	7.138%	6.777%	8.808%	0.131%	0.2582%	0.0048	15,441,600
1 Ocak-31 Aralık 2016 ****	10.312%	9.789%	8.533%	0.070%	0.0228%	0.0282	29,254,995
1 Ocak-31 Aralık 2017 ****	8.141%	10.631%	11.920%	0.072%	0.0252%	-0.1342	13,758,391

(*) Enflasyon oranı TÜİK tarafından açıklanan 12 aylık TÜFE'nin dönemsel oranıdır.

(**) Portföyün ve karşılaştırma ölçütünün / eşik değerinin standart sapması dönemdeki günlük getiriler üzerinden hesaplanmıştır.

(***) İlgili dönemler için herhangi bir inceleme yapılmamış ve denetlenmemiştir.

(****) Fon'un türü değişken fon olup portföyün 12 Kasım 2015 tarihinden itibaren karşılaştırma ölçütü bulunmadığından eşik değer belirlenmiştir. Eşik değer, 12 Kasım 2015 - 31 Aralık 2017 dönemi için %100 KYD 1 aylık qösterge mevduat TL endeksi olarak belirlenmiştir.



GEÇMİŞ GETİRİLER GELECEK DÖNEM PERFORMANSI İÇİN BİR GÖSTERGE SAYILMAZ.

İlişikteki dipnotlar bu performans bilgisi tablosunun ayrılmaz bir parçasıdır.

TEB PORTFÖY PY İKİNCİ DEĞİŞKEN ÖZEL FON
(Eski adıyla "TEB Portföy ÖPY Yıldız Bankacılık Müşterileri Değişken Özel Fon")
1 OCAK - 31 ARALIK 2017 DÖNEMİNE AİT PERFORMANS SUNUŞ RAPORU
(Tutarlar aksi belirtilmedikçe Türk Lirası ("TL") cinsinden ifade edilmiştir.)

C. DİPNOTLAR

1) Fon'un kurucu ve yöneticisi olan 1999 yılında kurulan TEB Portföy Yönetimi A.Ş., Türk Ekonomi Bankası A.Ş.'nin iştiraki olarak faaliyetlerini sürdürmekte olup, Yatırım Fonları Yönetimi, Emeklilik Fonları Yönetimi, Özel Portföy Yönetimi ve Yatırım Danışmanlığı alanlarında faaliyet göstermektedir. TEB Portföy Yönetimi A.Ş.'nin kuruluş temel amacı, bireysel ve kurumsal yatırımcıların risk profiline uygun finansal enstrümanların dağılımının belirlenerek portföylerinin yönetilmesini ve bu çerçevede optimum faydanın sağlanmasını gerçekleştirmektir.

2) Fon Portföyü'nün yatırım amacı, yatırımcı riskleri ve stratejisi "Tanıtıcı Bilgiler" bölümünde belirtilmiştir.

3) Fon 01/01/2017 - 31/12/2017 döneminde net %8.14 oranında getiri sağlarken, eşik değerinin getirisini aynı dönemde %10.63 olmuştur. Sonuç olarak Fon'un nispi getirisini %2.49 olarak gerçekleştirmiştir.

Toplam Getiri : Fonun ilgili dönemdeki birim pay değerindeki yüzdesel getiriyi ifade etmektedir.

Karşılaştırma Ölçütünün / Eşik Değerinin Getirisini : Fonun karşılaştırma ölçütünün / eşik değerinin ilgili dönem içerisinde belirtilen varlık dağılımları ile ağırlıklandırarak hesaplanmış olan yüzdesel getirisini ifade etmektedir.

Nispi Getiri : Performans sonu dönemi itibarıyla hesaplanan portföy getiri oranı ile karşılaştırma ölçütünün getiri oranı arasındaki farkı ifade etmektedir.

4) Yönetim ücretleri, vergi, saklama ücretleri ve diğer faaliyet giderlerinin günlük brüt portföy değerine oranının ağırlıklı ortalaması aşağıdaki gibidir.

01/01/2017 - 31/12/2017 döneminde :	Portföy Değerine Oranı (%)	TL Tutar
Fon Yönetim Ücreti	0.003454%	131,463.63
Denetim Ücreti Giderleri	0.000191%	7,278.38
Saklama Ücreti Giderleri	0.000133%	5,057.50
Aracılık Komisyonu Giderleri	0.000594%	22,592.37
Kurul Kayıt Ücreti	0.000045%	1,709.49
Diğer Faaliyet Giderleri	0.000345%	13,144.55
Toplam Faaliyet Giderleri	181,245.92	
Ortalama Fon Portföy Değeri	10,484,518.14	
Toplam Faaliyet Giderleri / Ortalama Fon Portföy Değeri	1.728701%	

5) 1 Ocak 2017 - 31 Aralık 2017 döneminde strateji değişikliği yapılmamış olup, 1 Ocak 2013 - 31 Aralık 2017 döneminde toplam 12 defa strateji değişimi gerçekleşmiştir. İlgili dönemlerdeki yatırım stratejileri aşağıdaki tabloda gösterilmektedir.

Yatırım stratejisi değişiklikleri:

Strateji Dönemi	Strateji Bilgisi
19/09/2012-27/05/2013	Kamu Borçlanma Araçları %30-%60, Ters Repo/Repo %0-%30, Hisse %10-%40, Özel Sektör Bonoları %0-%30
28/05/2013-01/11/2013	Kamu Borçlanma Araçları %25-%55, Ters Repo/Repo %0-%30, Özel Sektör Bonoları %0-%30, Hisse %15-%45
04/11/2013-04/03/2014	Kamu Borçlanma Araçları %30-%60, Ters Repo/Repo %0-%30, Hisse %10-%40, Özel Sektör Bonoları %0-%30
05/03/2014-20/03/2014	Hisse %0-%30, Ters Repo/Repo %20-%50, Kamu ve Özel Sektör Borçlanma Araçları %30-%60
21/03/2014-03/04/2014	Ters Repo/Repo %40-%70, Hisse %0-%30, Kamu ve Özel Sektör Borçlanma Araçları %20-%50
04/04/2014-08/06/2014	Kamu ve Özel Sektör Borçlanma Araçları %40-%70, Hisse %0-%30, Ters Repo/Repo %20-%50
09/06/2014-11/06/2014	Hisse %10-%40, Ters Repo/Repo %30-%60, Kamu ve Özel Sektör Borçlanma Araçları %20-%50
12/06/2014-25/09/2014	Hisse %20-%50, Kamu ve Özel Sektör Borçlanma Araçları %10-%40, Ters Repo/Repo %30-%60
26/09/2014-14/01/2015	Hisse %10-%40, Ters Repo/Repo %20-%50, Kamu ve Özel Sektör Borçlanma Araçları %30-%60
15/01/2015-19/02/2015	Vadeli Mevduat %0-%10, Hisse %10-%40, Repo/Ters Repo %10-%40, Kamu ve Özel Sektör Borçlanma Araçları %30-%60
22/02/2015-17/06/2015	Vadeli Mevduat %0-%10, Hisse %10-%40, Kamu ve Özel Sektör Borçlanma Araçları %40-%70, Repo/Ters Repo %0-%30
18/06/2015-11/11/2015	Repo/Ters Repo %20-%50, Vadeli Mevduat %0-%10, Hisse %0-%30, Kamu ve Özel Sektör Borçlanma Araçları %20-%50

TEB PORTFÖY PY İKİNCİ DEĞİŞKEN ÖZEL FON
(Eski adıyla "TEB Portföy ÖPY Yıldız Bankacılık Müşterileri Değişken Özel Fon")
1 OCAK - 31 ARALIK 2017 DÖNEMİNE AİT PERFORMANS SUNUŞ RAPORU
(Tutarlar aksi belirtilmedikçe Türk Lirası ("TL") cinsinden ifade edilmiştir.)

C. DİPNOTLAR (Devamı)

Karşılaştırma ölçütü değişiklikleri:

Kıstas Dönemi	Kıstas Bilgisi
19/09/2012-27/05/2013	%15 BIST-KYD ÖSBA Sabit + %20 BIST-KYD Repo (Brüt) + %25 BIST 100 + %40 BIST-KYD DİBS 365 Gün
28/05/2013-03/11/2013	%15 BIST-KYD ÖSBA Sabit + %20 BIST-KYD Repo (Brüt) + %25 BIST 100 + %40 BIST-KYD DİBS 365 Gün
04/11/2013-25/09/2014	%15 BIST-KYD ÖSBA Sabit + %20 BIST-KYD Repo (Brüt) + %25 BIST 100 + %40 BIST-KYD DİBS 365 Gün
26/09/2014-14/01/2015	%10 BIST-KYD ÖSBA Sabit + %20 BIST 100 + %35 BIST-KYD Repo (Brüt) + %35 BIST-KYD DİBS 365 Gün
15/01/2015-19/02/2015	%2 BIST-KYD 1 Aylık Gösterge Mevduat TL + %10 BIST-KYD ÖSBA Sabit + %20 BIST 100 + %33 BIST-KYD Repo (Brüt) + %35 BIST-KYD DİBS 365 Gün
20/02/2015-17/06/2015	%2 BIST-KYD 1 Aylık Gösterge Mevduat TL + %10 BIST-KYD ÖSBA Sabit + %20 BIST 100 + %23 BIST-KYD Repo (Brüt) + %45 BIST-KYD DİBS 365 Gün
18/06/2015-11/11/2015	%2 BIST-KYD 1 Aylık Gösterge Mevduat TL + %10 BIST-KYD ÖSBA Sabit + %18 BIST 100 + %30 BIST-KYD DİBS 365 Gün + %40 BIST-KYD Repo (Brüt)
12/11/2015-...	%100 BIST-KYD 1 Aylık Gösterge Mevduat TL

Karşılaştırma ölçütü yerine performans bilgisi hesaplamalarında VII-128.5 sayılı Bireysel Portföylerin ve Kolektif Yatırım Kuruluşlarının Performans Sunumuna, Performansa Dayalı Ücretlendirilmesine ve Kolektif Yatırım Kuruluşlarını Notlandırma ve Sıralama Faaliyetlerine İlişkin Esaslar Hakkında Tebliğ ("Tebliğ")'in 8. maddesi uyarınca, Fon portföy yapısı ve A. Tanıtıcı Bilgiler bölümünde açıklandığı üzere; yönetim stratejisi karşılaştırma ölçütü kullanmaya elverişli olmaması nedeniyle, kurucu devrinin gerçekleştiği 12 Kasım 2015 tarihinden itibaren karşılaştırma ölçütü belirlenememiş yerine eşik değer kullanılmıştır.

6) Yatırım fonlarının portföy işletmesinden doğan kazançları kurumlar vergisi ve stopajdan muaftr.

D. İLAVE BİLGİLER VE AÇIKLAMALAR

1) Türk Ekonomi Bankası A.Ş.'nin kurucusu olduğu Fon'un kuruculuğu 15 Ekim 2015 tarihli SPK onayı ile TEB Portföy Yönetimi A.Ş.'ye 12 Kasım 2015 tarihi itibarıyla devredilmiş olup Fon'un portföy saklama hizmeti 12 Kasım 2015 tarihinden itibaren Türk Ekonomi Bankası A.Ş. tarafından verilmektedir.

2) Fon, 1 Ocak - 31 Aralık 2017 dönemine ait performans sunuş raporunu Sermaye Piyasası Kurulu'nun VII-128.5 sayılı Bireysel Portföylerin ve Kolektif Yatırım Kuruluşlarının Performans Sunumuna, Performansa Dayalı Ücretlendirilmesine ve Kolektif Yatırım Kuruluşlarını Notlandırma ve Sıralama Faaliyetlerine İlişkin Esaslar Hakkında Tebliğ'inde yer alan performans sunuş standartlarına ilişkin düzenlemeleri çerçevesinde hazırlamıştır.

3) Fon'un bağlı olduğu şemsiye fonun unvanı "TEB Portföy Yönetimi A.Ş. Değişken Şemsiye Fon" olup, şemsiye fonun türü değişken şemsiye fondur.

.....